



CONTA-Sign CS
Easy-Marking-System



Kurzanleitung
Beschriftungssoftware CONTA Sign CS 5.0

Kurzanleitung zur Bedienung der Beschriftungssoftware

1. Auswahl des Beschriftungs- oder Graviergerätes

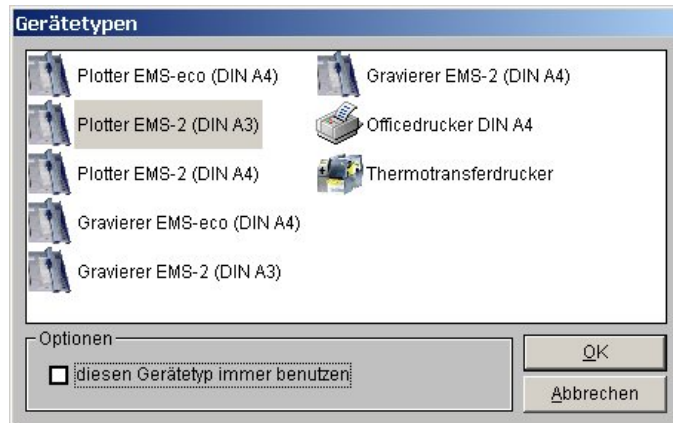
Wählen Sie in der Menüleiste „Datei> Projekt neu“ an und das Fenster zur Auswahl des Beschriftungs- oder Graviergerätes öffnet sich. Wenn Sie das entsprechende Ausgabegerät gewählt haben und dieses bestätigen, stellt das Programm Ihnen alle Hersteller der Beschriftungselemente für das verwendete Ausgabegerät zur Verfügung.

Wenn sie den Plotter oder den Gravierer ausgewählt haben und das jeweilige Gerät eingeschaltet und über das USB-Kabel mit dem PC verbunden ist, können Sie eine Vorselektion der Beschriftungselemente vornehmen.

In diesem Falle erscheint die Meldung

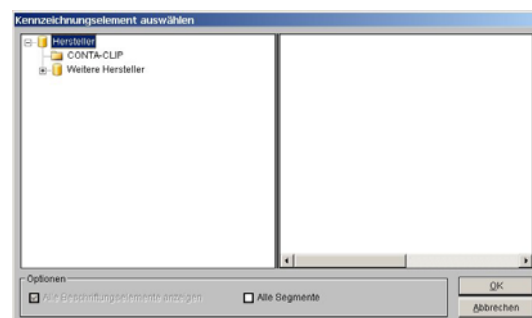
„Wollen Sie die Elementerkennung des Plotters oder des Gravierers

nutzen?“ Bestätigen Sie diese Frage mit „Ja“, liest die Software die Erkennungen der aufgelegten Inlays vom Plotter ein und stellt Ihnen nur die Hersteller der Beschriftungselemente zur Verfügung, die auf den verwendeten Inlays bedruckt oder graviert werden können.



2. Auswahl des Beschriftungselementes

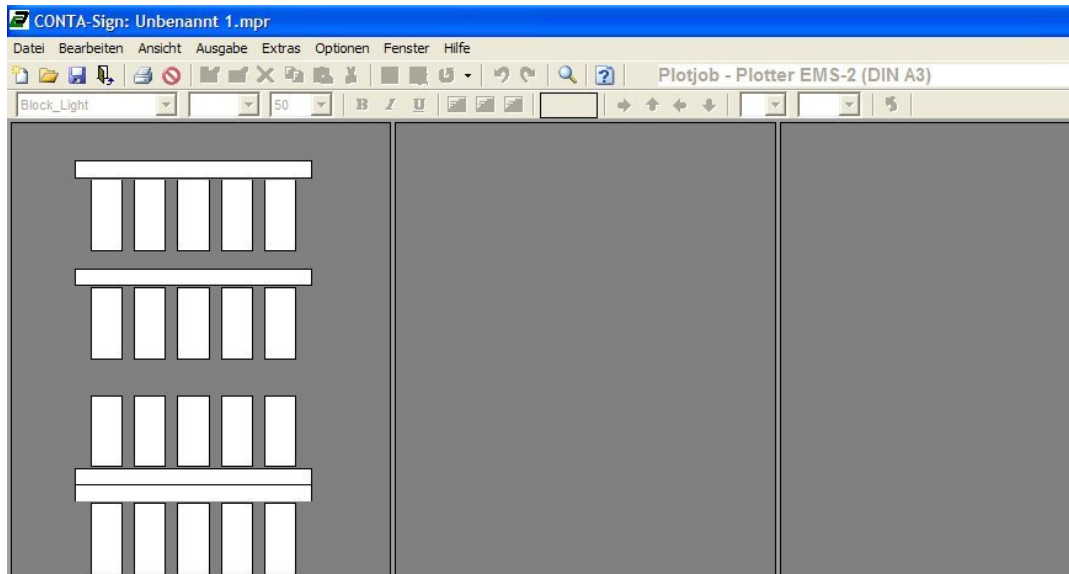
Durch Anklicken des jeweiligen Herstellers können Sie das gewünschte Beschriftungselement auswählen. Es wird dann auf dem Bildschirm dargestellt.



Haben Sie die Elementerkennung des Plotters oder des Gravierers eingeschaltet, so werden Ihnen die einzelnen Segmente am Bildschirm dargestellt. Führen Sie einen Doppelklick auf das gewünschte Segment aus. Es erscheinen jetzt nur die Hersteller der Beschriftungselemente die mit dem aufliegenden Inlay verwendet werden können.

Wählen Sie den Hersteller und dann das zu bedruckende Element durch Doppelklick aus. Die entsprechende Vorlage erscheint auf dem Bildschirm.

In der Menüleiste werden Ihnen folgende Informationen angezeigt:



- Plotjob > Ausgabe auf den Plotter
- Gravierjob > Ausgabe auf die Graviereinheit
- Druckjob > Ausgabe auf den Office- oder Thermotransfer-Drucker

Welches Ausgabegerät gewählt wurde

Welches Beschriftungselement ausgewählt wurde

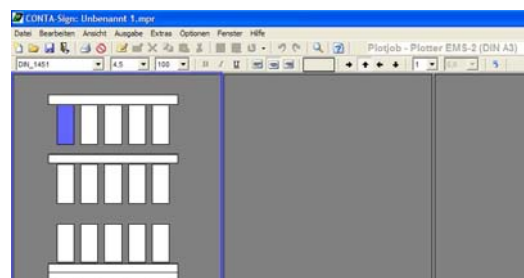
3. Beschriftung der Elemente

Zur Beschriftung der Schilder oder Etiketten stehen Ihnen unterschiedliche Möglichkeiten zur Verfügung.

Beschriftung direkt auf dem Schild

Klicken Sie das zu beschriftende Schild mit der Maus an. Das Schild wird markiert und die Parameterleiste zur Einstellung der Schriftart, Schriftgröße, etc aktiv.

Sie können die Parameter ändern und den Text der Beschriftung direkt eingeben.

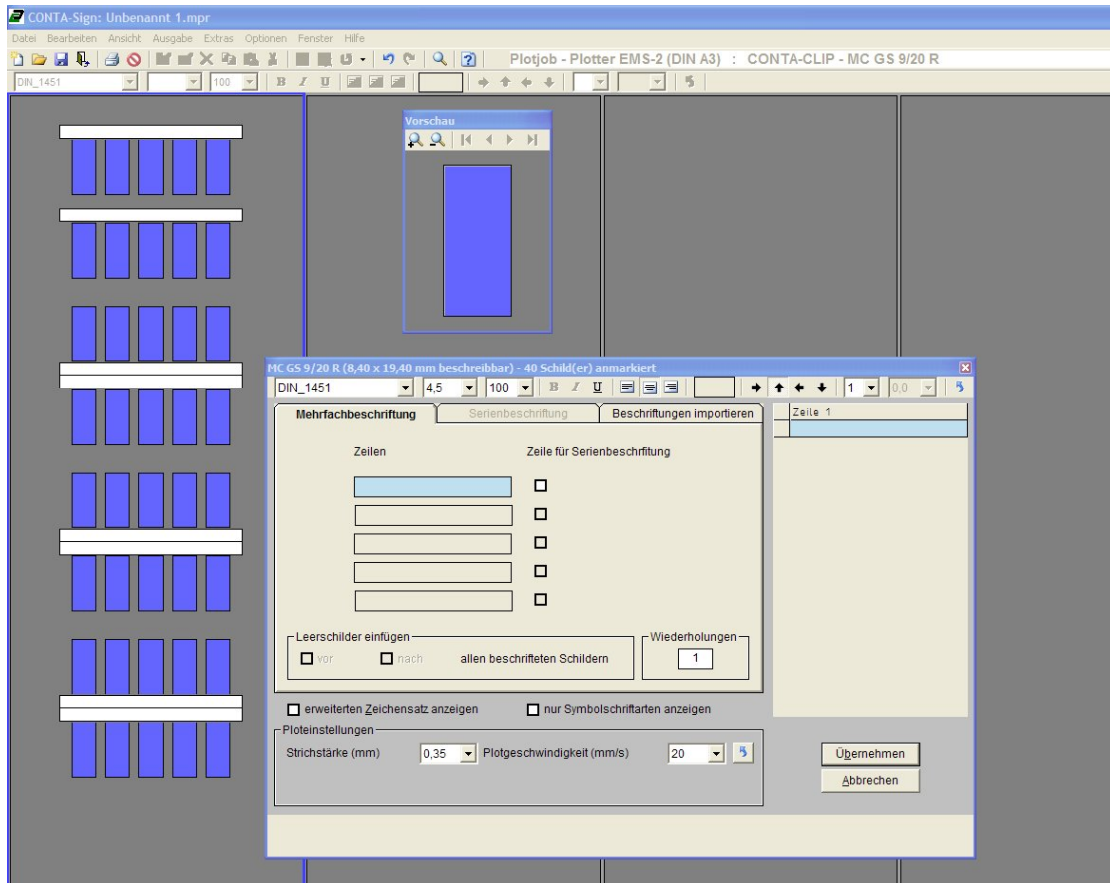


Wenn Sie einzelne Schilder beschriftet haben, können Sie diese kopieren, einfügen, löschen, ausschneiden, Schilder entfernen oder neue Schilder einfügen. Um Schilder zu markieren und zu bearbeiten, fahren Sie mit der Maus über die gewünschten Schilder die Sie bearbeiten möchten. Die gewünschte Aktion erreichen Sie über das Kontextmenü durch Klick auf die rechte Maustaste. Die Möglichkeiten zur Bearbeitung sind an die Bedienung von Excel angelehnt.

Erweitere Eingabe von Beschriftungsdaten

Möchten Sie Mehrfach- oder Serienbeschriftungen erstellen oder Daten aus Excel- oder Textdateien importieren, so führen Sie einen Doppelklick auf dem Schild aus, auf der die Beschriftung beginnen soll.

Es öffnet sich ein Fenster, um die erweiterten Eingabemöglichkeiten für die Erstellung von Beschriftungsdaten zu nutzen. Sie beenden die Eingabe durch Anklicken des Buttons „Übernehmen“.



4. Ausgabe der Beschriftung auf das Ausgabegerät

Wenn Sie alle Daten für die Beschriftung eingegeben haben, klicken Sie auf das Druckersymbol in der Icon-Leiste.

Es erscheint das Fenster des entsprechenden Ausgabegerätes, in dem Sie alle gewünschten Einstellungen vornehmen können.